

Riskide vähendamine:

Barnardo abiprogramm seksuaalselt
ekspluateeritud noortele

Kahe aasta hinnang

Aruande kokkuvõte

Sara Scott and Paula Skidmore

Sissejuhatus

Barnardo on tegelenud seksuaalse ekspluateerimise valdkonnaga juba 1995. aastast, püüdes mõjutada nii riiklikku poliitikat kui ka tõhustada pakutavaid teenuseid ja arendada koostööd noortele tugiteenust pakkuvate nõustamisasutuste vahel. Viimase aastakümne jooksul on avalikkuse, poliitikute ja spetsialistide teadlikkus seksuaalse kuritarvitamise vallas oluliselt kasvanud, nii et kõnealust nähtust on hakatud määratlema mitte alaealiste prostitutsiooni, vaid laste väärkohtlemisena. Samal ajal on Barnardo üle kogu Suurbritannia välja arendanud terve rea tugiteenuseid neile noortele, keda on seksuaalselt ekspluateeritud või keda see ohustab. Käesolev aruanne annab ülevaate kümnest sellise tugiteenuse pakkujast.

Barnardo tugiteenuste eesmärgiks on jõuda selleni, et lapsi ja noori ohtu seadvate tegurite mõju kahaneks ja kaitsetegurid muutuksid tõhusamaks. Käesoleva uurimuse eesmärgiks oli hinnata, kas seatud eesmärgid saavutati ja kirjeldada seejuures abiks olnud töömudelit.

Andmeid koguti kahe aasta jooksul, millele eelnes aasta ettevalmistusi ja analüüsimeetodite katsetamist. Valim, kellelt andmeid koguti, hõlmas 557 Barnardo teenuseid kasutanud noorikut, lisaks 42 noore üksikasjalikud juhtumite toimikud. Küsitleti kõikide nõustamiskohtade teeninduspiirkonnas asuvaid huvirühmi ja analüüsiti ohu- ja kaitsetegurite muutumist, mille kohta antud hinnangud ja kokkuvõtted kanti tulemuste töötlemiseks kujundatud küsimustikku.

Mis toimib?

Seksuaalse ekspluateerimise ohvritele suunatud Barnardo teenus on mõeldud noortele, keda seksuaalselt ekspluateeritakse või kellel on reaalne oht ekspluateerimise ohvriks sattuda. Need noored on kaitsetud mitmete, neist olenematute tegurite tõttu, nagu väärkohtlemine, hooletussejätmine, kodune vägivald ja vanemlik oskamatus. Ohtu võimendavad järgmised, tihti samaaegsed tegurid: kadumaminek/kodunt ärajooksmine/, suutmatus töökohta pidada, haridustee katkestamine, narkootikumid/alkohol, kodutus, prostituutidest kaaslased/ sõbrad või läbikäimine "ohtlike" täiskasvanutega.

Seksuaalsel ekspluateerimisel on erinevaid vorme, ulatudes lapse seksuaalsest väärkohtlemisest otsese prostitutsioonini. Paljud noored inimesed tõmmatakse esialgu nõ kaudsesse prostitutsiooni, kus seksi eest saadakse narkootikume või ulualune. Paljudel noortel naistel kujuneb sundsuhe täiskasvanud mehega, kes neid otseseks prostitutsiooniks ette valmistab.

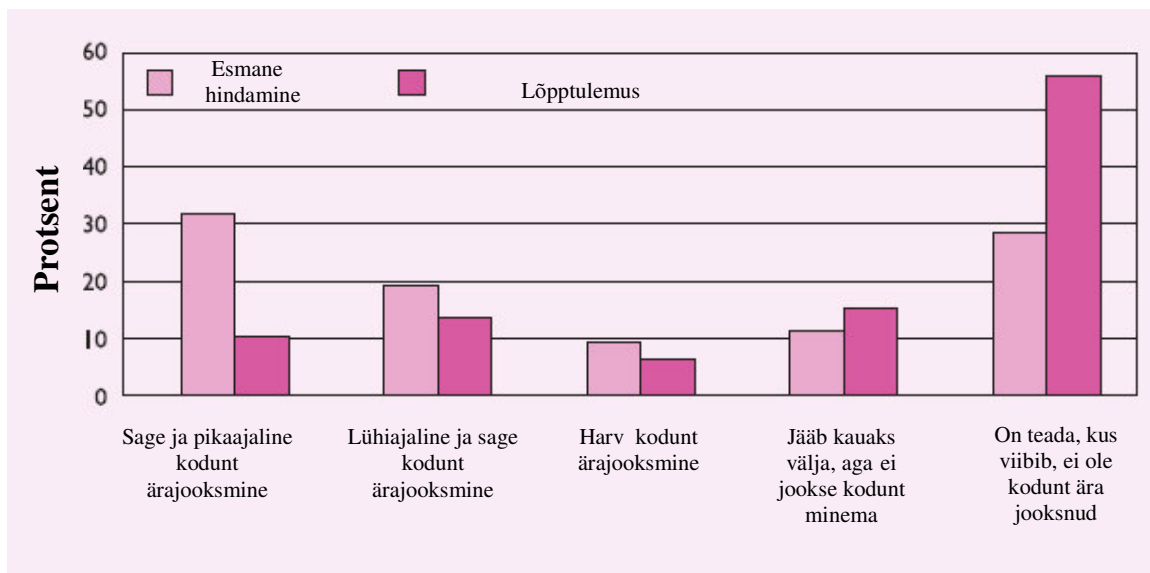
Selliste noorte inimeste ellu on tugiteenuste osutajatel kõige raskem sekkuda. Enamik noori ei tunnista, et neid ära kasutatakse – eriti ekspluateerimise esimeses staadiumis. Senine elu on tekitanud neis noortes janu tähelepanu, armastuse ja kuhugi kuulumise järele - ja seda nende ekspluateerijad neile pakuvad. Need noored ei ole elus kohanud kuigi palju usaldusväärseid ja toetavaid täiskasvanuid, nad umbusaldavad nõustajaid ja on veendunud, et targem on jätta lapsepõlv selja taha ja ise enese eest hoolt kanda.

Ehkki see ei tule alati kergelt, on Barnardo tugiteenused noortele suureks abiks ja tänu Barnardo nõustajatele on noorte seksuaalse ekspluateerimise oht vähenenud. Kõige märkimisväärsemad on järgmised saavutused:

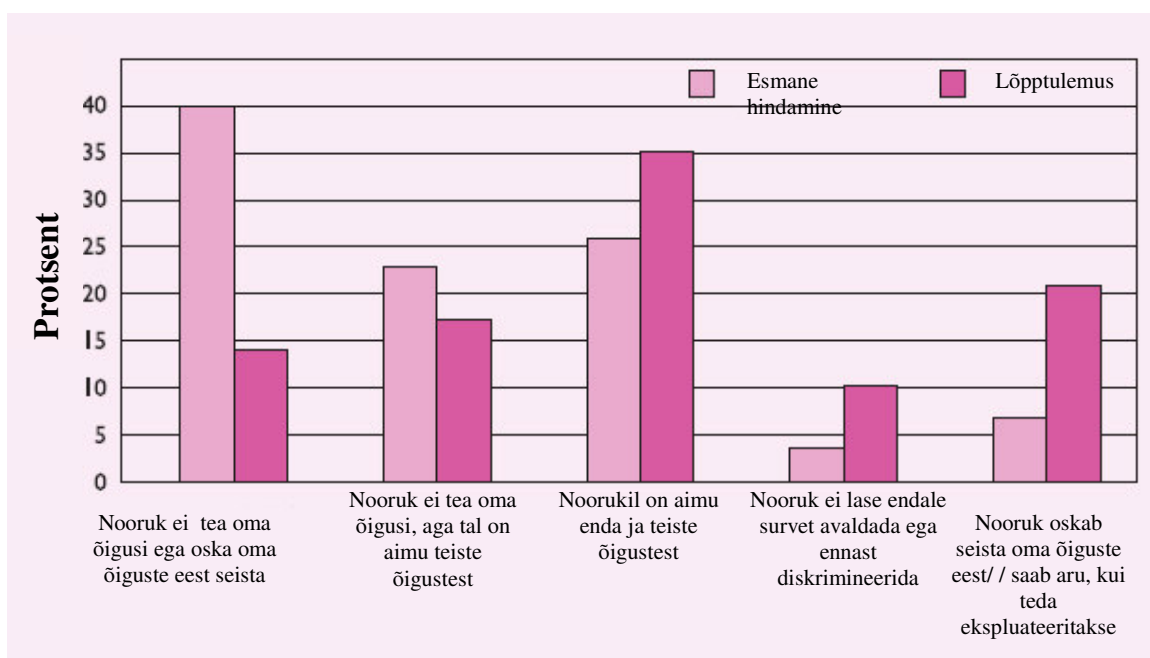
- kadumamineku /kodunt ärajooksmise/ juhtumeid on vähem
- konflikte tuleb ette harvem ja paranenud on suhted vanemate ja hooldajatega
- olemas on püsiv ja turvaline peavari
- paranenud on võime ära tunda riskantseid ja ekspluateerivaid suhteid
- paremini teatakse oma õigusi.

Käesoleva uurimuse põhjal võib öelda, et need muutused **vähendavad oluliselt seksuaalse eksploateerimise riski.**

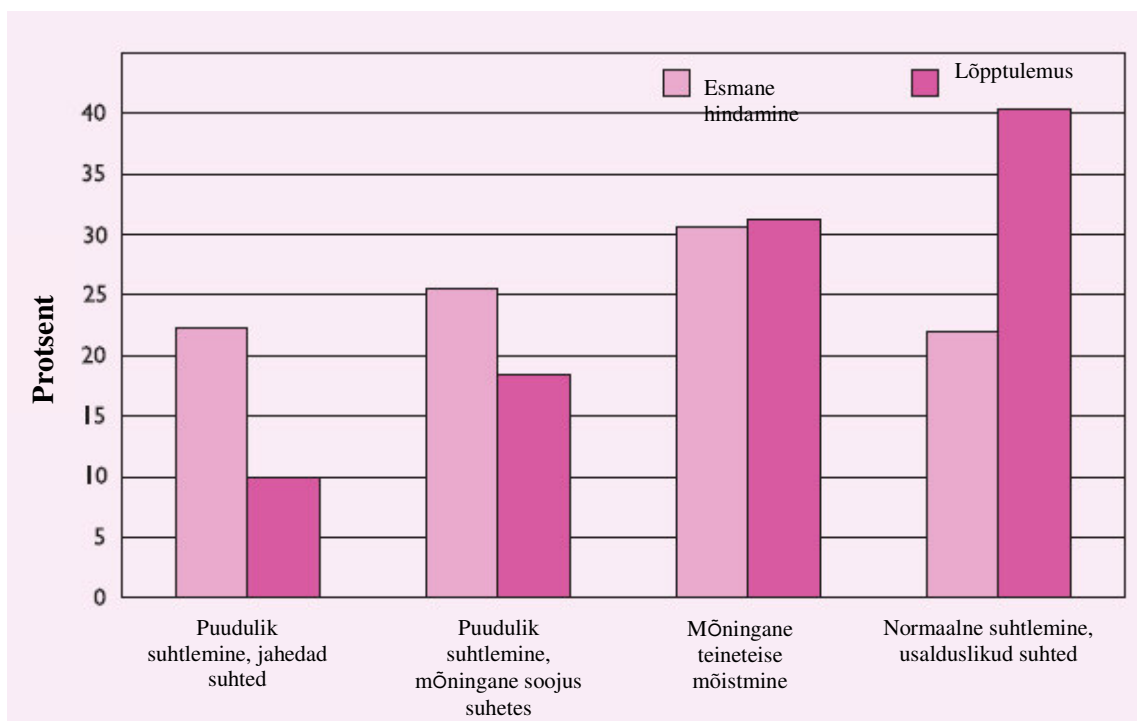
Joonis 1: Noorte kadumaminek esmase hindamise ja lõpptulemuse põhjal



Joonis 2: Õigused ja riskiteadlikkus esmase hindamise ja lõpptulemuse põhjal



Joonis 3: Nooruki suhted hooldajaga esmase hindamise ja lõpptulemuse põhjal



Barnardo tugiteenuste kasutajad

Juhtumianalüüside valimi moodustasid 42 tugiteenuse kasutajat. Valim oli representatiivne nii Barnardo klientide ohustatuse määra kui ka nende soo ja etnilise kuuluvuse osas. Informatsiooni hankimisel esitati nõustajatele küsimusi noorte senise elukäigu, seksuaalse ekspluateerimise kogemuste, tugiteenuse osutamise käigus kerkinud probleemide kohta, noorte seotuse kohta tugiteenuse ja selle pakkujatega.

Analüüsi tulemus kinnitab kaht põhimõtet, milleni jõuti Barnardo varasemas uurimuses: tähtis on mõista tegureid, mis seab osa noori inimesi seksuaalse ekspluateerimise ohtu; seksuaalne ekspluateerimine pole kitsalt piiritletud ühene nähtus, vaid hõlmab mitmeid erinevaid väärkohtlemise vorme.

Ka juhtumite analüüs kinnitab meie arusaama, et seksuaalne ekspluateerimine on mitmekesine nähtus, ulatudes lapse seksuaalsest väärkohtlemisest otsese prostitutsioonini. Esialgu hakatakse noori inimesi ekspluateerima kaudselt - kusjuures seks on hind selle eest, et pääseda täiskasvanute maailma, et saada ulualune, alkoholi ja narkootikume. Noored naised seovad end sageli täiskasvanud meestega, kellel võib olla plaan tõmmata neid otsesesse prostitutsiooni.

Peaaegu kõigi vaatlusaluste noorte inimeste senist elu iseloomustasid järgmised tegurid:

- **Düsfunksionaalne perekond:** ainult viis noort elas terviklikus, s.t. kahe bioloogilise vanemaga peres; 19 noort 42-st oli veetnud osa oma lapsepõlvest hooldusasutuses.
- **Väärkohtlemine:** enamikku noortest (28) oli kodus seksuaalselt väärkoheldud, tavaliseks oli füüsiline vägivald ja hooletussejätmine: ainult nelja noore puhul ei olnud ilmset hooletussejätmist ega väärkohtlemist. Kodust vägivalda esines 13-l juhul; 14-l juhul tarbisid vanemad alkoholi/narkootikume.

- **Probleemsed suhted vanematega:** paljude noorte inimeste vanematel jäi vajaka vanemlikest oskustest, ometi jäid paljud noored oma emale lojaalseks ja asusid teda kaitsma. Suhted isaga olid sageli kehvad või puudusid üldse, ja kuigi mõnda noort inimest toetasid teised sugulased, said paljud noored täiskasvanu tuge vaid nõustamiskeskuse tugiisikutelt. Kui selline tugi teismelisena puudus, alustasid noored oma täiskasvanuelu ebaküpsena, muutudes kergeks saagiks “ohtlikele” täiskasvanutele, kes olid agarad neile alternatiivset elustiili pakkuma.
- **Haridustee katkestamine:** peaaegu kõik meie uurimuses osalenud noored lahkusid haridusteelt varases teismeliseeas, mis lahutas neid veelgi rohkem oma eakaaslastest, võttis neilt igapäevased kohustused ja väljavaate kolledžihariduseks või töö leidmiseks, samas suurendas tõenäosust hakata läbi käima endast vanemate inimestega, kes olid seotud narkootikumide, kuritegevuse ja prostitutsiooniga.
- **Kadumaminek / kodunt ärajooksmine:** paljud noorukid olid kodunt ära jooksnud. Vajadusest leida ulualune ja tunda end kellegi poolt aktsepteerituna tihenes läbikäimine teiste samamoodi ohustatud noortega ja ekspuuteerivate täiskasvanutega.
- **Ekspluuteerivad suhted:** ülaltoodud tegurid soodustasid enamiku noorte sattumist ekspuuteerivatesse suhetesse. Valimi 35-st noorest naisest oli 32 taoliste ekspuuteerivate suheteni jõudnud vanema inimese mahitamisel. 21-l juhul oli selleks inimeseks vanem *boyfriend*; neist omakorda 13 noort naist värbas ära kasutamisse sutenöör/ *boyfriend*.
- **Narkootikumid ja alkohol:** meelemürkide tarbimist pidasid tugiteenuse pakkujad probleemiks 30 noore puhul. Mõnikord oli see otsene seksuaalse ekspuuteerimise tagajärg, et leevendada emotsionaalset valu, mis omakorda viis selleni, et lasti end järjekordselt ekspuuteerida, et narkootikumide või alkoholi tarbeks raha hankida. Ainult neljal juhul oli narkootikume hakatud kasutama lahus seksuaalsest ekspuuteerimisest.
- **Kehv tervis:** nii varasem kodune elu kui ka nüüdne elustiil olid tõsiselt kahjustanud noorte inimeste füüsilist ja vaimset tervist.

Valimi 7 noormeest sarnanesid mitmete loomuomaduste poolest uurimuses osalenud noorte naistega, kuid oli ka erinevusi. Seksuaalne identiteet oli kõigile noormeestele probleemiks, neist 4 määratles ennast gei või biseksuaalina, aga kõigil oli raske oma seksuaalsusest rääkida. Samuti nagu noored naised, eitasid ka need noormehed, et täiskasvanud mehed oleksid neid suhetes seksuaalselt ekspuuteerinud.

Tugiteenuste osutajatel on raske selliste noormeeste ellu sekkuda kolmel peamisel põhjusel. Esiteks, noormehed ise ei tunnista, et neid seksuaalselt ekspuuteeritaks. Teiseks, nad janunevad tähelepanu ja armastuse järele, igatsevad kuhugi kuuluda – ja panevad oma lootuse täiskasvanutele, kes neid seksuaalselt ekspuuteerivad. Kolmandaks, nad on täiskasvanutelt vähe tuge saanud ja usuvad, et neil on parem enda eest ise hoolitseda, kui vanemate või spetsialistide peale lootma jätta.

Noorte hilisem käekäik

Tegemist on Ühendkuningriigis esimese uurimusega, milles püütakse kvantitatiivselt hinnata spetsialistide tugiteenuse/ nõustamise tulemuslikkust, s.t. seksuaalselt ekspuuteeritud noorte abistamisel saavutatud positiivseid tulemusi. Kvantitatiivne uurimus hõlmas kümnet tugiteenuse pakkujat, hinnates seksuaalselt ekspuuteeritud noortele osutatavate tugiteenuste tulemuslikkust ja analüüsides, kes on need noored inimesed, kes seksuaalse ekspuuteerimise ohvriks langevad.

Kogu valim koosnes 557 noorest, kellega viidi esmane hindamine lõbi 2003. aasta augusti ja 2005. augusti vahelisel perioodil. Tulemuste analüüs põhineb osavalimile, mis koosnes 226 lapse ja alla 18-aastase noore inimese juhtumitest, kellega tugiteenuse pakkujad olid pidevalt tegelema.

Kogu valimis oli 454 noort naist (81%) ja 103 noort meest (19%). Tugiteenuseid kasutanud noorte inimeste vanus ulatus 10-st kuni 27-nda eluaastani, keskmiseks vanuseks oli 16 aastat. Alla 18-aastastest noortest moodustasid 86% naised (387), kelle keskmiseks vanuseks oli 15 aastat (hindamise ajal).

Kõik osalejad tegid lõbi esmase hindamise. Neist 71 % olid seotud tugiteenusega/ nõustamisega piisavalt kaua, et osaleda vähemalt ühe kokkuvõtte tegemisel. Analüüs näitab, et need noored kuulusid keskmisest kõrgema riski gruppi, mis lubab arvata, et tugiteenuse pakkujad tegelesid intensiivsemalt just nende noortega, kelle puhul oli risk suurem. Esmase hindamise põhjal oli vähemalt pooli noortest eelnevalt seksuaalselt ekspluateeritud või nad olid parasjagu taolistes ekspluateerivates suhetes. Hinnangu põhjal kuulus 74 % uurimuses osalenutest kõrge riski gruppi.

Kokkuvõtlik analüüs (indiviidi nõustamise lõppemisel) näitab, et alla 18-aastaste laste ja noorte seksuaalse ekspluateerimise risk on oluliselt langenud. Tulemus oli eriti ilmne nende noorte puhul, kes esmase hindamise ajal olid otsese seksuaalse ekspluateerimise ohvriks. 75 % (n=44) osalejate puhul oli ekspluateerimine vähenenud ja 34 % (n=19) puhul oli noor inimene kokkuvõtete tegemise ajaks stabiilses olukorras ja suutnud teda ekspluateeriva suhte katkestada.

Tugiteenused aitasid parandada noorte olukorda ja vähendada riski kuuest tegurist viie puhul: kodunt ärajooksmine, majutuse vajadus, suhe hooldajaga, teadlikkus oma õigustest ja ohtudest ning seotus tugiteenusega. Kuuenda teguri – hariduse – osas ei olnud märgata olulist muutust.

Kokkuvõtteks, statistiline analüüs, mis võrdles noorte riskiastet esmase hindamise ja lõpparuande ajal, kinnitas, et seksuaalse ekspluateerimise ohvritele mõeldud tugiteenused on osutunud seksuaalselt ekspluateeritud ja ekspluateerimise ohus olevate noorte inimeste abistamisel tulemuslikuks. Eriti oluliselt olid noorte hulgas vähenenud seksuaalse ekspluateerimise juhtumid ja kodunt ärajooksmise juhtumid. Positiivseid tulemusi oli märgata ka kaitsetegurite juures, nõiteks oli oluliselt paranenud noorte teadlikkus oma isiklikest õigustest ja nende side Barnardo tugiteenusega.

Barnardo töö mudel

Barnardo tugiteenuste eesmärk on ennetada seksuaalset ekspluateerimist, parandada seksuaalse ekspluateerimise ohvriks olevate noorte kaitset ja aidata neil seksuaalsest ekspluateerimisest vabaneda. Lisaks otsesele tööle noortega viivad tugiteenuse pakkujad läbi mitmeid tegevusi, korraldades harivaid loenguid koolides ja mujal, koolitusi teistes nõustamiskeskustes ja tehes strateegilist koostööd teiste asutustega. Siiski oli käesolev analüüs keskendunud eelkõige noorte inimeste otsesele nõustamisele, mille eesmärgiks on jõuda sihile, vähendades riski- ja tõhustades kaitsetegureid.

Barnardo töömodelit iseloomustab neli põhimõtet: kättesaadavus, tähelepanu, aktiivne kontakt ja abivajaja toetamine.

Kättesaadavus

Noored inimesed jõuavad nõustaja juurde kas mõne teise nõustamiskeskuse suunamisel või tulevad ise. Tugiteenuse osutajad on aidanud oma piirkonnas võlja töötada reeglid, kus on kirjas, kuidas kliente vastuvõtule suunata, samuti asutustevahelise koostöö põhimõtted, et tõsta teadlikkust seksuaalse eksploateerimisega seotud küsimustes ja tunda ära eksploateerimisohus noori. Enamik seksuaalse eksploateerimise ohvreid ja eksploateerimisohus olevaid noori on oma eluga ummikus ja neil on siiani olnud nõustajatega kehvad suhted. Seega ei piisa üksnes nõustamise ja tugiteenuse kättesaadavusest. Nõustamine peab toimuma turvalises, meeldivas keskkonnas, arvestama noorte inimeste vajadusi, nõustajad peavad leidma aega usaldusväärse suhte loomiseks. On ülioluline pakkuda tuge noore inimese enda tingimustel, selgitades samas konfidentsiaalsuse põhimõtteid.

Tähelepanu

Paljudel seksuaalselt eksploateeritud noortel pole kunagi elus olnud hoolivaid ja tähelepanelikke täiskasvanuid. Pole üllatav, et varasema väärkohtlemise, perekonna lagunemise ja kehvide suhete tõttu vanematega, sageli ka hooldusasutustes kasvamise tulemusel tõmbab noori inimesi tähelepanu, mida pööravad neile mitteusaldusvõõrsed ja ärakasutatavad täiskasvanud. Meie tugiteenuse eesmärk on pakkuda teistsugust tähelepanu kogemust – sellist, mis tõmbab noore inimese ebaturvalisest suhtest turvalisse ja positiivsesse suhtesse. See nõuab keskendumist noorele endale olulistele probleemidele ja järjepidevat tööd.

Kindla tugitöötaja järjepidev ja püsiv tähelepanu võimaldab luua turvalise, toetava suhte, kus noor inimene tunneb ennast piisavalt turvaliselt, et oma elu üle järele mõelda ja hakata selles muudatusi tegema.

Aktiivne kontakt

Kontakt noorega saavutatakse ja seda hoitakse erinevate vahendite abil, vahetades regulaarselt sõnumeid, helistades, saates postkaarte, ja korraldades kohtumisi noorega “kodusel pinnal” või kohas, kus nad ennast hästi tunnevad. Viimaks võetakse töötajate sihikindlust ehtsa mure ja hoolivusena ja tõendina usaldusvärsusest. Selline järjepidevus on eriti tähtis, et võidelda ärakasutatavate täiskasvanute mõjude vastu, kes on sageli sama järjepidevad.

Toetamine

Noorte tulemuslikuks abistamiseks tuleks asutuste vahel teha koostööd. Paljud Barnardolt tugiteenust saavad noored pole varem teistelt nõustajatelt tuge leidnud. Seega on töötajate võtmeülesanne kindlustada, et neile noortele pakutaks just neile vajalikku tuge.

Ehkki see võib tekitada pingeid tugiteenuse pakkujate vahel, on Barnardo tegevuse kõige olulisemaks aspektiks keskendumine tuge vajava noore inimese huvidele, millest lähtutakse ka teiste asutustega koostööd tehes.

Tugiteenuse pakkujate küsitlemine ja noorte juhtumite analüüs tõi esile mitu tegurit, mis võivad kujuneda noore inimese elus pöördepunktiks, mille korral on õige abi õigel ajal eriti tähtis. Siia kuuluvad nõuanded hariduse ja korralike elamistingimuste osas, ja abi, mida nad ise lapsevanemana vajavad.

Noorte endi kaasamine nõustamisarendusse aitab arendada oskusi ja kasvatada enesekindlust, mida noored vajavad, et ise enda eest seista.

Sellises keerulises olukorras noorte abistamine mõjutab kahtlemata ka nõustajaid endid. Noorte jätkuva toetamise kõrval tuleb toetada ka töötajaid. Barnardo tugiteenuse juurde kuulub oskus märgata oma töötajate vajadusi ja nende eest hoolitseda.

Kohalike keskuste praktika ja perspektiivid

Viimastel aastatel on Ühendkuningriigi nelja riigi poliitikas aset leidnud mõningad teretulnud muudatused inimeste heaks, keda on seksuaalselt ekspluateeritud. Kõige olulisem on olnud tunnistamine, et need noored inimesed vajavad kaitset, ja et nende vajadustega tegelemisel tuleb teha asutuste vahel koostööd, tuginedes lastekaitseüsteemile.

Meie vestlused kümne nõustamiskeskuse 26 partneriga kinnitavad eelmist Barnardo uurimust, et kuigi seksuaalselt ekspluateeritud noortel inimestel on teiste hädasolevate noortega palju sarnaseid vajadusi ja ühiseid iseloomujooni ja neil oleks kasu ka üldisest nõustamisest, saavad nad tõeliselt asjakohast abi vaid spetsiaalsest tugiasutusest.

Iseäranis tõstsid vastajad esile Barnardo nõustamiskeskuste osa asutustevahelise koostöö käivitamisel ja ühiste reeglite väljatöötamisel. Samuti hinnati kõrgelt nõustamisspetsialistide asjatundlikkust just ohustatud noorte inimestega töötamisel.

Kõik vastajad väljendasid muret selle üle, et tugiteenusel puudub kindel rahastamine.

Uuringu käigus leiti mitmeid näiteid nõustamisasutuste vahelise tulemusliku töö kohta. Ehkki lastele mõeldud tugiteenuste pakkumine on suuresti paranenud, kinnitatakse kokkuvõttes, et rahuloluks pole põhjust. Barnardo tugiteenusejuhid kirjeldasid mitmeid juhtumeid, kus noored inimesed jõid endiselt vajaliku abita tugiteenuste pakkujate vaheliste koostööraskuste tõttu, ennekõike osapoolte vastumeelsuse või suutmatuse tõttu kasutada strateegilisi lähenemisviise (iseäranis puudutas see haridusega, tervishoiuga ja noorte õigusrikkumistega tegelevad töörühmi).

Nõustamisasutuste koostööd takistavad piirangud pärsivad ennekõike nõustamisspetsialistide ennetustööd ja õigeaegset sekkumist.

Lisaks tuuakse kõnealuses uurimuses välja järgmised tulemuslikku nõustamist takistavad tegurid: spetsialistide piiratud arusaam seksuaalse ekspluateerimise olemusest; nappidest ressurssidest tulenev suhteliselt kõrge lävi sekkumiseks; lüngad kohalikes tugiteenustes (iseäranis mis puudutab turvalist varjupaika, majutust ja narkootikumidest võõrutamist) ja eriti vilets olukord järjepidevuse tagamisel üle 16-aastaste noorte abistamiseks.

**Täielik aruanne on saadaval Barnardo veebilehel:
www.barnardos.org.uk/reducingtherisk**