

## Cefnogaeth briodol i bobl ifanc sy'n cael eu hecsbloetio'n rhywiol

### Rhagarweiniad

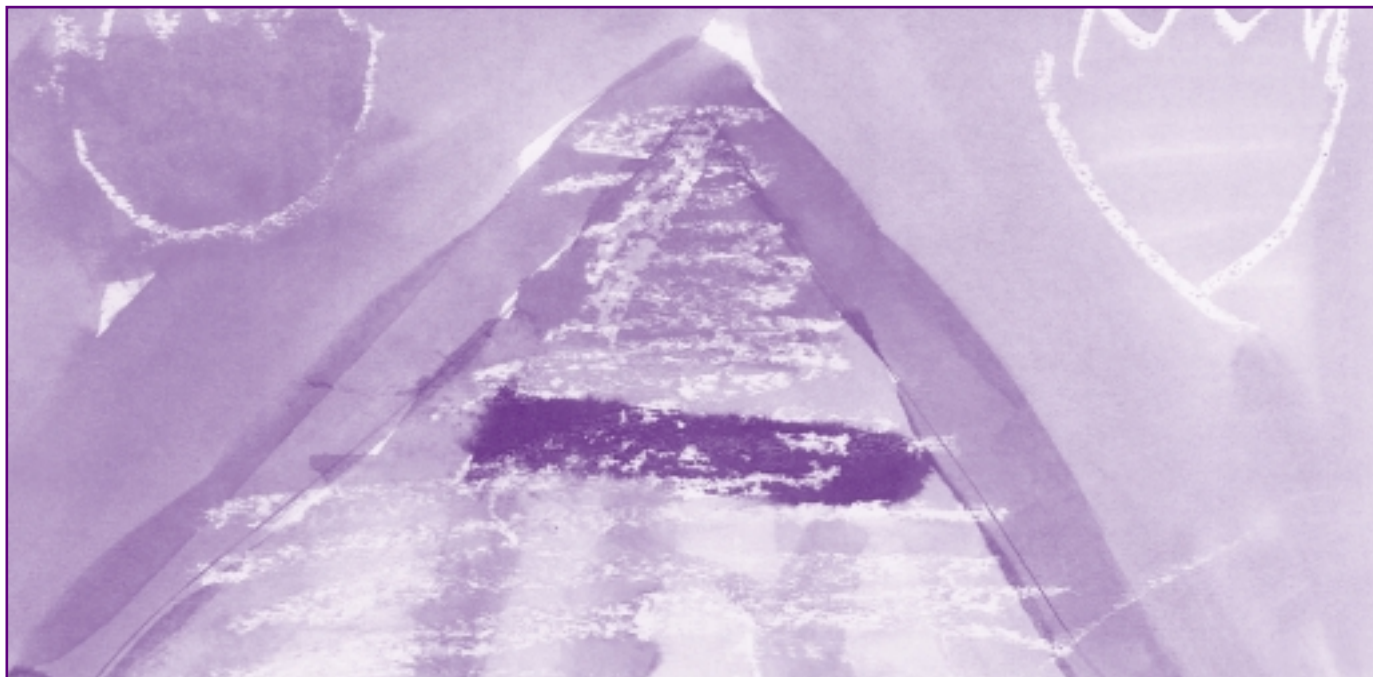
Mae sawl ffurf wahanol i ecsbloetio pobl ifanc yn rhywiol, yn amrywio o gynnwys pobl ifanc mewn perthynas sy'n eu hecsbloetio'n rhywiol a rhoi arian, cyffuriau neu lety iddynt yn gyfnewid am ryw gydag un neu ragor o ddynion, i gael eu hecsbloetio mewn puteindra mwy 'ffurfiol'. Ym mhob achos, mae'r rhai sy'n ecsbloetio'r bobl ifanc yn meddu ar rym drostynt oherwydd eu hoedran, eu rhyw, eu cryfder corfforol neu eu hadnoddau economaidd neu adnoddau eraill, megis llwybr at gyffuriau. Er bod rhyw elfen o orfodaeth neu fygwth yn gyffredin, nodwedd fwyaf arwyddocaol perthynas sy'n ecsbloetio yw'r ffaith mai bregusrwydd cymdeithasol, emosiynol ac economaidd y person ifanc a'u gyrrodd i sefyllfa o'r fath.

Tan yn weddol ddiweddar, credid bod plant a phobl ifanc a oedd yn ymwneud â phuteindra wedi 'dewis' eu gweithgareddau ac, os oeddent yn cael eu dal, caent eu trin fel troseddwy'r dan gyfraith droseddol. Yn dilyn nifer o ymgyrchoedd uchel eu proffil gan Barnardo's ac eraill, gwelwyd newid yn yr agwedd a gymerid gyda phobl ifanc o'r fath. Erbyn hyn, ar y cyfan, fe'u gwelir fel 'plant mewn angen', a dyna sut cânt eu trin; nid ydynt yn 'cydsynio' i gael eu cam-drin a ledled y DU, mae deddfwriaeth ac arweiniad newydd yn annog agwedd o'r fath, ynghyd â datblygu protocolau ac arferion gwaith aml-asiantaeth.

Mae ymchwil a wnaed gan Barnardo's yn dangos mai'r ffordd orau o amddiffyn pobl ifanc rhag cael eu cam-drin yn rhywiol yw trwy fodel o ofal sy'n cynnwys ymyriad cynnar, llety diogel, gofal parhaus, cefnogaeth ddwys, cydweithredu rhwng nifer o asiantaethau a'r heddlu'n gweithredu yn erbyn y drwgweithredwyr. Yn absenoldeb ymateb o'r fath, dangosodd ein hymchwil fod pobl ifanc (menywod ifanc, gan amlaf) yn cael eu cyfeirio i Lety Caeth am nad oes unrhyw opsiwn arall ar gael i'w hamddiffyn. Cydnabyddir yn helaeth nad yw hyn yn gweithio – yn wir, gall fod yn fwy niweidiol i blant – sy'n golygu bod angen gweithredu model o ofal priodol ar fyrder.

## Canfyddiadau ymchwil allweddol

1. Mae atal ac ymyriad buan yn hollbwysig pan ganfyddir yr arwyddion cyntaf o berygl.
2. Mae llawer o bobl ifanc sydd mewn perygl o gael eu hecsbloetio yn eu glaslencyndod wedi cael eu siomi gan wasanaethau yn gynt yn eu bywydau.
3. Mae agwedd ragweithiol tuag at ganfod ecsbloetio rhywiol a datblygu protocolau manwl yn hollbwysig i ymyriad effeithiol ym mywydau pobl ifanc sydd mewn perygl.
4. Mae swyddog arweiniol ym maes ecsbloetio rhywiol, gyda chefnogaeth rheolwyr, yn sicrhau cydweithio llwyddiannus rhwng asiantaethau.
5. Mae gwasanaethau arbenigol yn chwarae rhan hanfodol o ran cysylltu â'r grŵp anodd ei gyrraedd a hawdd ei niweidio hwn o bobl ifanc; hwyluso mynediad at wasanaethau eraill; a datblygu a dosbarthu arbenigedd o ran gweithio gyda phobl ifanc sydd wedi eu hecsbloetio'n rhywiol.
6. Mae parhad gofal yn hollbwysig gan fod bregusrwydd sylweddol y bobl ifanc hyn yn aml yn arwain at leoliadau ac ymyriadau niferus.
7. Awgryma ymchwil Barnardo's ynglŷn â defnyddio Llety Caeth yn y DU bod pryder ynglŷn ag ecsbloetio rhywiol yn elfen bwysig o'r sail dros osod rhwng 40% a 90% o ferched ifanc mewn Llety Caeth.<sup>8</sup>
8. Nid oes unrhyw dystiolaeth bod defnyddio Llety Caeth yn cael unrhyw effaith gadarnhaol ar weddnewid bywydau pobl ifanc sydd wedi cael eu hecsbloetio'n rhywiol. Ar y gorau, cam tymor byr, i'w gymryd mewn argyfwng ydyw.
9. Mae cloi plant mewn Llety Caeth, a hwythau heb gyflawni unrhyw drosedd, yn codi pryderon difrifol. Mae'r dryswch rhwng y nod o roi gwarchodaeth a'r hyn y mae'r bobl ifanc hynny'n ei brofi fel ymateb cosbol, yn gallu peri i'r rheiny a gafodd eu hecsbloetio'n rhywiol deimlo eu bod yn cael eu beio am gael eu cam-drin, ac yn gyndyn o geisio cymorth i'r dyfodol.
10. Tansailir yr ymateb i bobl ifanc sydd mewn perygl o gael eu hecsbloetio'n rhywiol gan brinder adnoddau difrifol. Er enghraifft, ni chafwyd dim cyllid ychwanegol yng Nghymru a Lloegr i weithredu arweiniad yr Adran Iechyd: *Safeguarding children involved in prostitution* (2000), problem sylweddol i adnoddau awdurdodau lleol sydd eisoes wedi eu hestyn i'w heithaf.



## Y papur gwybodaeth hwn

Mae'r papur gwybodaeth hwn yn seiliedig ar ystod o ymchwil a phrofiad ymarferol Barnardo's ac, yn benodol, y canfyddiadau a amlinellir mewn dau adroddiad o bwys *Meeting the needs of sexually exploited young people in London*<sup>1</sup> a *The use of Secure Accommodation and alternative provisions for sexually exploited young people in Scotland*<sup>2</sup> a gyhoeddwyd yn 2005. Mae'r adroddiad am bobl ifanc yn Llundain yn cofnodi canfyddiadau astudiaeth dwy-flynedd a glustnodai anghenion gwasanaeth pobl ifanc a oedd mewn perygl o gael eu hecsbloetio'n rhywiol yn Llundain, ac mae'n cynnwys dystiolaeth a gasglwyd gan dros 100 o ymatebwyr mewn 30 o fwrdeistrefi yn Llundain, gan gynnwys yr heddlu, iechyd, addysg, amddiffyn plant, y sector gwirfoddol a gwasanaethau arbenigol, a chan bobl ifanc eu hunain. Ariannwyd yr ail adroddiad am bobl ifanc yr Alban gan Weithrediaeth yr Alban, ac mae'n cynnwys canfyddiadau blwyddyn o ymchwil ynglŷn â'r defnydd o Llety Caeth yn yr Alban. Cadarnhawyd y canfyddiadau yng Nghymru, Lloegr a Gogledd Iwerddon trwy giparolwg a wnaed yn 2004. Casglwyd dystiolaeth gan ystod helaeth o weithwyr proffesiynol, gan gynnwys rheolwyr gwasanaethau cymdeithasol awdurdodau lleol, staff unedau caeth, staff asiantaethau cymunedol a swyddogion adrodd plant.

Mae Barnardo's yn rhedeg 15 o wasanaethau ar gyfer plant sy'n cael eu hecsbloetio'n rhywiol neu sydd mewn perygl o hynny, a 4 gwasanaeth 'ar goll' ar gyfer plant sy'n rhedeg i ffwrdd ac sydd mewn perygl o gael eu hecsbloetio'n rhywiol. Yn 2004/5, bu'r gwasanaethau hyn yn gweithio gyda 2075 o bobl ifanc;<sup>3</sup> ac yn ogystal â hynny, llwyddodd ymgyrchoedd Barnardo's megis *Whose Daughter Next*<sup>4</sup> a *No Son of Mine*<sup>5</sup> i dynnu sylw at bryderon cychwynnol am raddfa'r broblem a sut y delid â phlant a oedd yn cael eu cam-drin trwy buteindra. Cyfrannodd yr ymgyrchoedd hyn tuag at newid deddfwriaeth a pholisi, gan arwain at blant o'r fath i gael eu trin fel 'plant mewn angen' gan yr heddlu, gwasanaethau cymdeithasol ac asiantaethau eraill; fodd bynnag, dengys yr ymchwil mwy diweddar a wnaed gan Barnardo's bod diffygion difrifol yn dal i fodoli yn y gwasanaethau a ddarperir.

## Cyd-destun polisi

Mae gan blant a phobl ifanc yr hawl i gael eu hamddiffyn rhag cael eu hecsbloetio'n rhywiol. Ar lefel ryngwladol, mae hyn wedi ei ymgorffori yng Nghonfensiwn y CU ar Hawliau'r Plentyn:

### Erthygl 34

Bydd Pleidiau Gwladwriaethol yn ymgymryd i amddiffyn y plentyn rhag pob math ar ecsbloetio rhywiol a chamdriniaeth rywiol. At y dibenion hyn, bydd Pleidiau Gwladwriaethol yn cymryd pob cam cenedlaethol, dwyochrog ac amlochrog priodol i atal:

- Hudo neu orfodi plentyn i gymryd rhan mewn gweithgareddau rhywiol anghyfreithlon.
- Ecsbloetio plant mewn puteindra neu mewn gweithgareddau rhywiol anghyfreithlon eraill.
- Ecsbloetio plant mewn perfformiadau a deunyddiau pornograffig

### Erthygl 39

Bydd Pleidiau Gwladwriaethol yn cymryd pob cam priodol i hybu gwellhad corfforol a seicolegol ac integreiddiad cymdeithasol plentyn sydd wedi dioddef: unrhyw fath o esgeulustod, ecsbloetio neu gamdriniaeth.

Yng Nghymru a Lloegr, mae deddfwriaeth a pholisi domestig a geir yn arweiniad Deddf Plant 1989, *Safeguarding Children Involved in Prostitution* (2000) ac yn Neddf Troseddau Rhyw 2003, yn rhoi gwarchodaeth i blant ac yn darparu mwy o opsiynau cyfreithiol i erlyn drwgweithredwyr. Ceir yr un darpariaethau yn yr Alban yn *Guidance on young runaways and sexual exploitation* a Deddf Amddiffyn Plant ac atal Troseddau Rhyw (Yr Alban)<sup>6</sup> a gyflwynir yn fuan ac yng Ngogledd Iwerddon, yr arweiniad yn *'Cooperating to safeguard children'*<sup>7</sup>.

Er gwaethaf y mesurau hyn, mae angen gwneud mwy i roi cefnogaeth briodol ac addas i blant sy'n cael eu hecsbloetio'n rhywiol a'r rhai sydd mewn perygl o hynny.

## Ar beth y dylem ganolbwyntio?

### Defnyddio Llety Caeth

Ar hyn o bryd, mae 1 uned gaeth yng Nghymru gyda 18 o lefydd; 28 o gartrefi caeth i blant yn Lloegr, gyda chyfanswm o 430 o lefydd<sup>2</sup>; 6 uned gaeth yn yr Alban sydd â 96 o lefydd a 2 uned yng Ngogledd Iwerddon sydd â 15 o lefydd; mae nifer y derbyniadau mewn blwyddyn lawer uwch na hyn, gan y defnyddir pob lle gan fwy nag un plentyn neu berson ifanc yn ystod y flwyddyn.

O ran derbyniadau i lety caeth, ceir prinder data am y seiliau penodol dros gyfeirio, felly mae'n anodd gwybod faint yn union o bobl ifanc sy'n cael eu cadw mewn Llety Caeth oherwydd y perygl iddynt gael eu hecsbloetio'n rhywiol. Fodd bynnag, yn yr unedau caeth y bu arolwg Barnardo's yn ymwneud â nhw, amcangyfrifwyd bod ecsbloetio rhywiol yn berthnasol i rhwng 40% a 90% o fenywod ifanc mewn Llety Caeth, sy'n awgrymu ei fod yn fater o bwys. Nid oedd hi mor rhwydd canfod dynion ifanc, ond fe'i hystyrir yn ffactor mewn achosion unigol.

### Ydy Llety Caeth yn ymateb effeithiol i bobl ifanc sy'n cael eu hecsbloetio'n rhywiol?

Mae cloi pobl ifanc mewn Llety Caeth, a hwythau heb gyflawni unrhyw drosedd, yn codi pryderon difrifol ynglŷn â moeseg a hawliau dynol.

'Dwi ddim yn meddwl y byddai hi wedi ei ystyried yn buteindra, ond yn raddol, daeth i gael ei chynnwys mewn grŵp o bobl lle'r oedd hi'n bendant yn cael ei hecsbloetio'n rhywiol. Rhedodd i ffwrdd o'r uned un noson, cafodd ei threisio ac yna fe'i hanfonwyd i uned gaeth. Gwnaed hyn er mwyn ei hamddiffyn, ond ei dehongliad hi oedd, 'Fe redais i ffwrdd, ces fy nhrefisio, a chefais fy rhoi dan glo oherwydd hynny'. *Achos enghreifftiol, Yr Alban*

Nid yw'r ffaith bod yr unedau yn adeiladau diogel yn golygu eu bod yn llefydd diogel ar gyfer pobl ifanc sydd wedi eu hecsbloetio'n rhywiol. Mae cadw menywod ifanc diymgeledd dan glo yn yr un lle â dynion ifanc sydd wedi cyflawni troseddau – mewn rhai achosion, troseddau rhyw – yn creu

problemau lu. Cyfeiriodd yr ymchwil at enghreifftiau o fwlio, bygwth, ymosodedd a harasio rhywiol.

Er bod unedau caeth yn 'cadw' pobl, cyswllt diogel sy'n hanfodol er mwyn helpu pobl ifanc a gafodd eu hecsbloetio'n rhywiol i adeiladu perthynas gadarnhaol gyda gweithwyr a gofalwyr, a goresgyn yr anawsterau dwfn eu seiliau a ddeillia o'r amddifadedd a'r gamdriniaeth yn eu bywydau.

Nid oedd y rhan fwyaf o bobl mewn unedau caeth awdurdod lleol, ac a holwyd gan Barnardo's, yn credu fod Llety Caeth yn ddewis addas i'r rhan fwyaf o fenywod ifanc a gafodd, neu a oedd mewn perygl o gael, eu hecsbloetio'n rhywiol, a gyfeirir ar hyn o bryd. Y farn oedd ei fod, ar y gorau, yn ateb tymor-byr mewn argyfwng, cyn belled ag y bo lefelau uchel o gefnogaeth ar gael ar ôl y lleoliad. Nid oedd unrhyw dystiolaeth bod defnyddio Llety Caeth yn llwyddo i weddnewid bywydau pobl ifanc a oedd wedi cael eu hecsbloetio'n rhywiol, ac mae'n bosib bod y profiad o fod mewn Llety Caeth yn golygu bod person ifanc hyd yn oed yn llai tebygol o gael mynediad at y gefnogaeth dymor-hir sydd ei hangen arnynt wedyn:

'Yn ôl ein profiad ni, os yw plant wedi profi llety caeth unwaith, maent yn hollol benderfynol o beidio â mynd yn ôl yno – pan fyddant yn diflannu, maent yn gwneud yn siŵr eu bod yn osgoi unrhyw oedolion gwarchodol. Maent yn hynod o ofnus o ddod i'r golwg. Ac nid yw'n datrys y broblem gan fod y rhwydweithiau (lle cawsant eu hecsbloetio o'r blaen) yn dal i fod yno pan fyddant yn gadael.'

*Ymarferydd, Gwasanaeth Arbenigol Sector Gwirfoddol, Lloegr*



### Rhesymau dros ddefnyddio Llety Caeth fel ymateb

Wrth benderfynu gosod person ifanc mewn Llety Caeth, credai ymatebwyr o Awdurdodau Lleol yn bendant eu bod yn gwneud hynny er lles gorau'r plant, yn enwedig pan oedd y gamdriniaeth wedi cyrraedd lefel beryglus. Fodd bynnag, maent hefyd yn cydnabod bod y penderfyniad hwn yn aml yn gysylltiedig â diffyg unrhyw opsiwn addas arall yn y gymuned.

Roedd hi'n well gan y rhan fwyaf o ymarferwyr awdurdod lleol a holwyd gan Barnardo's reoli risg yn y gymuned, ond roeddent yn credu bod hyn yn amhosib weithiau, oherwydd prinder adnoddau a gwasanaethau. Roedd ymarferwyr hefyd yn cysylltu diffyg gweithredu ar ran yr heddlu yn erbyn drwgweithredwyr, a'r risg barhaus i berson ifanc a allai arwain at leoliad mewn Llety Caeth.

### Beth y dylem fod yn ei wneud i helpu?

Mae angen i ni ddatblygu ymatebion mewn tair ffordd: atal ecsbloetio rhywiol, amddiffyn pobl ifanc sydd wedi eu hecsbloetio'n rhywiol ac erlyn drwgweithredwyr yw'r agwedd orau a'r fwyaf effeithiol.

■ Dylai atal gynnwys gwaith ataliol sylfaenol mewn ysgolion er mwyn mynd i'r afael â diwylliant sy'n normaleiddio trais yn erbyn menywod ifanc, ac arfogi pobl ifanc gyda'r sgiliau a'r hyder sydd eu hangen i sefyll ar eu traed eu hunain yn wyneb ymddygiad rhywiol ymosodol. Roedd llawer o bobl ifanc a wyneba'r perygl o gael eu hecsbloetio'n rhywiol yn eu glaslencyndod wedi cael eu siomi gan wasanaethau yn gynt yn eu bywydau, felly mae gwella ansawdd gwasanaethau, yn enwedig gwasanaethau cymdeithasol, yn agwedd bwysig arall o waith ataliol.

■ Mae dod o hyd i bobl ifanc sydd mewn perygl yn gynt, a thargedu gwaith ymyriad buan trwy ddarparu gwasanaethau, hefyd yn angenrheidiol er mwyn rhwystro'r perygl rhag gwaethygu.



Mae pobl ifanc yn gyndyn o ddatgelu'r math hwn o gamdriniaeth, felly mae'n rhaid i ymarferwyr allu ymateb i arwyddion o ecsbloetio rhywiol posibl.

■ Mae amddiffyn yn gofyn am agwedd aml-asiantaeth wedi'i chydlynu gan wasanaethau cymdeithasol dan brotocolau penodol ar gyfer ecsbloetio rhywiol. Mae angen cefnogaeth ddwys a, chyn belled ag y bo hynny'n bosibl, mae gofyn am agwedd therapiwtig i gefnogi a grymuso pobl ifanc i gyflawni newid er eu mwyn eu hunain

■ Mae erlyn drwgweithredwyr yn gofyn am waith rhagweithiol gan yr heddlu, yn casglu ac yn cydlynu gwybodaeth am ecsbloetio.

## Negeseuon allweddol i gomisiynwyr a darparwyr gwasanaeth

- Mae ymyriad buan yn hollbwysig pan ganfyddir yr arwyddion cyntaf o berygl. Pan fydd person ifanc yn rhedeg i ffwrdd neu'n diflannu, gall gwaith gyda nhw a'u teuluoedd neu ofalwyr yn y cyfnod hwn rwystro'r perygl a wynebant rhag gwaethygu.
- Mae hyfforddiant a chodi ymwybyddiaeth ynglŷn â dangosyddion ac arwyddion o fod yn agored i ecsbloetio yn hanfodol i bob ymarferydd llinell flaen.
- Mae angen llety diogel mewn ffordd sy'n cynnig cymaint o gyswllt diogel â phosib. Yn ddelfrydol, bydd hyn yng nghartref neu leoliad cyfredol y person ifanc, gyda chefnogaeth ddwys yn cael ei rhoi iddyn nhw a'u teuluoedd neu ofalwyr.
- Mae parhad gofal yn hollbwysig gan fod bregusrwydd sylweddol y grŵp hwn yn aml yn arwain at leoliadau ac ymyriadau niferus.
- Mae angen teilwra gwasanaethau i ddod â chefnogaeth uniongyrchol i bobl ifanc, ac mae'n bosib y gellid bod angen i weithwyr a gofalwyr fabwysiadu dulliau cyswllt gweithredol megis galwadau ffôn a negeseuon testun dyddiol, a 'churo'r drws'. Dyma'r math o ddulliau a ddefnyddir gan wasanaethau ecsbloetio rhywiol Barnardo's gyda phobl ifanc sydd mewn argyfwng ac mewn perygl.
- Wrth i lefelau amddifadedd a chamdriniaeth ym mywydau'r bobl ifanc hyn esgor ar ystod o anghenion nad oes modd i un asiantaeth eu diwallu'n rhwydd, daw'r angen am gydweithredu rhwng asiantaethau yn hollbwysig. Gall hyn gynnwys gwaith cymdeithasol, iechyd, addysg a gwasanaethau arbenigol yn y sector gwirfoddol, yn ogystal â chmau gan yr heddlu i fynd i'r afael â'r perygl parhaus a gynrychiolir gan y drwgweithredwyr.
- Rhaid darparu cyllid tymor hir er mwyn cynnig gwasanaethau arbenigol sefydlog i bobl ifanc. Mae'n bwysig cydnabod bod gweithio i newid amgylchiadau pobl ifanc sydd wedi cael eu hecsbloetio'n rhywiol yn gallu cymryd amser.

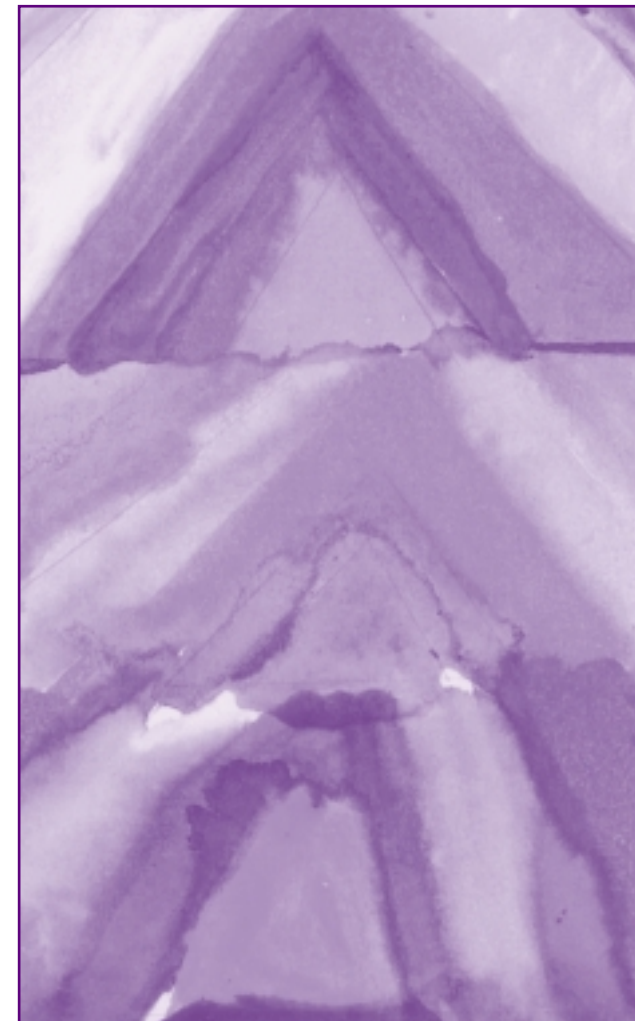
## Llunio ymateb strategol gwell

Mae ecsbloetio rhywiol yn digwydd yng nghydestun normaleiddio trais rhywiol yn erbyn menywod. Profir hyn waethaf gan fenywod ifanc, sydd fwyaf mewn perygl o wynebu trais, ymosodiad rhywiol a thrais yn y cartref. Mae trais, gorfodi a bygwth yn aml yn bresennol mewn sefyllfaoedd o ecsbloetio rhywiol. Fodd bynnag, mae ecsbloetio rhywiol yn digwydd yn bennaf o ganlyniad i bobl ifanc yn cymryd penderfyniadau sydd wedi eu cyfyngu gan gefndir o fregusrwydd cymdeithasol, economaidd ac emosïynol. Pan fydd menywod ifanc yn gwneud y dewisiadau cyfyngedig hyn mewn perthynas â'u hamgylchiadau, mae perygl bod gwasanaethau yn gweld hyn fel 'dewis rhydd', sy'n arwain at ddiffyg gweithredu gwarchodol. Mae'n bosib bod y ffaith fod darpariaethau cyfreithiol yn dal i fodoli ar gyfer arestio ac erlyn pobl ifanc dan 18 oed am 'ddychwelyd yn fynych ac yn wirfoddol' i buteindra yn cyfrannu at y dybiaeth hon.

Gan nad yw ecsbloetio plant a phobl ifanc yn rhywiol wedi ei gyfyngu i 'buteindra ffurfiol', mae'n bwysig bod llunwyr polisi a gwasanaethau'n deall ac yn ymwybodol o sbectrwm llawn sefyllfaoedd lle bydd ecsbloetio rhywiol yn digwydd, er mwyn canfod ac amddiffyn y bobl ifanc sydd mewn perygl. Nid oes unrhyw fudd felly o siarad am bobl ifanc yn nhermau 'puteindra' neu 'ecsbloetio rhywiol masnachol'. Mae canfyddiadau *Meeting the needs of sexually exploited young people in London* yn dangos yn glir bod angen cydweithrediad a chydlyniad rhwng asiantaethau – yr heddlu, gwasanaethau cymdeithasol, iechyd, addysg, timau troseddau ieuencid a gwasanaethau arbenigol – er mwyn datblygu protocolau, codi ymwybyddiaeth a chomisiynu gwasanaethau. Mae'r ymchwil hefyd yn tynnu sylw at effeithiolrwydd bodolaeth swyddog arweiniol sydd â'r grym i fynd ati'n rhagweithiol i ganfod pobl ifanc sydd mewn perygl ac i gomisiynu gwasanaethau priodol. Fodd bynnag, tansailir ymatebion i bobl ifanc mewn perygl gan brinder adnoddau ac ansefydlogrwydd y gwasanaethau a ddarperir.

## Y camau sy'n angenrheidiol ar lefel genedlaethol

1. Dylai'r llywodraeth ddarparu adnoddau wedi'u neilltuo i helpu gwasanaethau weithredu'r mesurau a amlinellir yn yr arweiniad *Safeguarding children involved in prostitution*.
2. Dylai'r llywodraeth gyhoeddi arweiniad sy'n argymhell peidio â defnyddio Llety Caeth ac sy'n hyrwyddo model o ofal sy'n cynnwys atal, ymyriad cynnar, llety diogel, gofal parhaus, cefnogaeth ddwys a chydweithredu rhwng nifer o asiantaethau, gan gynnwys yr heddlu'n gweithredu yn erbyn y drwgweithredwyr.
3. Dylai'r llywodraeth gael gwared â'r darpariaethau ar gyfer arestio ac erlyn pobl ifanc y credir eu bod yn 'dychwelyd yn fynych ac yn wirfoddol' i buteindra. Mae'r rhain yn tansailio agweddau sy'n cydnabod bregusrwydd pobl ifanc a'r angen i gynnig cefnogaeth fynych a thymor hir i bobl ifanc, er mwyn eu rhyddhau o rwydweithiau sy'n eu cam-drin.



## Y camau sy'n angenrheidiol ar lefel leol

1. Dylai awdurdodau lleol ddatblygu a dosbarthu protocolau manwl am ecsbloetio rhywiol, gweithio'n frwd i'w hyrwyddo ac annog mynd ati'n rhagweithiol i ganfod pobl ifanc sydd mewn perygl.
2. Dylai ysgolion a gwasanaethau llinell flaen eraill chwarae rhan amlycach yn y gwaith o ganfod pobl ifanc sydd mewn perygl o ecsbloetio rhywiol. Dylai awdurdodau lleol drefnu hyfforddiant a sesiynau codi ymwybyddiaeth rhyng-asiantaethol rheolaidd ar arwyddion o berygl.
3. Dylai heddluoedd fabwysiadu agweddau rhagweithiol tuag at ganfod ecsbloetio rhywiol, gan gynnwys casglu a chydlynu gwybodaeth, gweithredu cynyddol mewn partneriaeth ag adrannau gwasanaethau cymdeithasol ac asiantaethau eraill a datblygu systemau ar gyfer monitro a gweithio gyda phobl ifanc sy'n rhedeg i ffwrdd neu sy'n diflannu. Dylent geisio ffyrdd gwreiddiol o sicrhau bod drwgweithredwyr yn cael eu herlyn, gan gynnwys ffyrdd nad ydynt yn ddbynnol ar dystiolaeth y person ifanc.
4. Dylai adrannau gwasanaethau cymdeithasol osgoi defnyddio Llety Caeth fel ymateb i bobl ifanc sydd wedi cael eu hecsbloetio'n rhywiol. Yn lle hynny, dylid cyfeirio adnoddau i ddarparu ymatebion yn y gymuned, gan gynnwys ymyriad buan, cefnogaeth ddwys, llety diogel a gofal parhaus. Dylai llety diogel fod yn canolbwyntio ar gyswllt diogel trwy waith dwys gyda theuluoedd a gofalwyr neu leoliadau gyda gofalwyr maeth sydd wedi eu recriwtio a'u hyfforddi'n arbennig.
5. Dylai'r cwricwlwm AIBCh mewn ysgolion dalu sylw penodol i faterion yn ymwneud â thrais yn erbyn menywod ac arfogi pobl ifanc â'r wybodaeth a'r sgiliau sydd eu hangen i fwynhau cyd-berthynas fwy cyfartal.
6. Dylid diweddarau gweithdrefnau amddiffyn plant lleol yn unol â'r arferion gorau cyfredol ym maes ecsbloetio rhywiol.
7. Dylai byrddau diogelu lleol sicrhau bod gweithdrefnau'n cynnwys arweiniad ar bobl ifanc sy'n rhedeg i ffwrdd neu sy'n diflannu.

## Llyfryddiaeth

1. *'Meeting the needs of sexually exploited young people in London'*. Harper. Z a Scott. S. Barnardo's 2005
2. *The use of Secure Accommodation and alternative provision for sexually exploited young people in Scotland*. Creegan. C, Scott. S a Smith. R, Barnardo's 2004 – dilynwyd yr ymchwil hwn gan giparolwg o'r defnydd a wneir o lety caeth yng Nghymru, Lloegr a Gogledd Iwerddon i asesu a oedd y materion a wynebid yr un fath.
3. Adran Gwybodaeth a Chynllunio Corfforaethol Barnardo's ar 28.07.05
4. *'Whose daughter next?'* Barnardo's 1998 ISBN 0 902046 51 9
5. *'No son of mine'* Barnardo's 2001 ISBN 0 902046 69 1
6. <http://www.scottish.parliament.uk/business/bills/billsnotInProgress-s2/children.htm> accessed 15.08.05
7. *Co-operating to Safeguard Children*, Adran Iechyd, Gwasanaethau Cymdeithasol a Diogelwch y Cyhoedd, Gogledd Iwerddon, Mai 2003
8. *Co-operating to Safeguard Children*, Adran Iechyd, Gwasanaethau Cymdeithasol a Diogelwch y Cyhoedd, Gogledd Iwerddon, Mai 2003
9. Yr Adran Addysg a Sgiliau (2004) *Children accommodated in secure children's homes (formerly secure units), year ending 31 March 2004*; Cymru a Lloegr (Yr Adran Addysg a Sgiliau, Llundain). Cronnir ffigurau i'r 5 agosaf.

## Manylion cyswllt

Pam Hibbert  
Prif Swyddog Polisi  
Ffôn: 020 8498 7746  
E-bost: [pam.hibbert@barnardos.org.uk](mailto:pam.hibbert@barnardos.org.uk)  
[www.barnardos.org.uk/resources](http://www.barnardos.org.uk/resources)

